

Epidemiología del cáncer Cérvico-uterino en Argentina

**III Seminario Internacional
Nuevas Tecnologías para la Prevención
del Cáncer Cérvico-uterino
Jujuy, 16 de mayo de 2011**



Sistema de Vigilancia Epidemiológica y Reporte – SIVER_INC



Misión

- ❑ Coordinar el relevamiento de datos de las diversas fuentes de información sobre morbilidad y mortalidad por cáncer y sus factores de riesgo
- ❑ Generar evidencias para la planificación de políticas de control de esta enfermedad y la evaluación del impacto de las acciones ejercidas en materia de promoción, prevención y atención de pacientes con cáncer



Ministerio de
Salud

Presidencia de la Nación

Sistema de Vigilancia Epidemiológica y Reporte – SIVER_INC



Sistema de Vigilancia Epidemiológica y Reporte – SIVER_INC



Fuentes primarias de datos

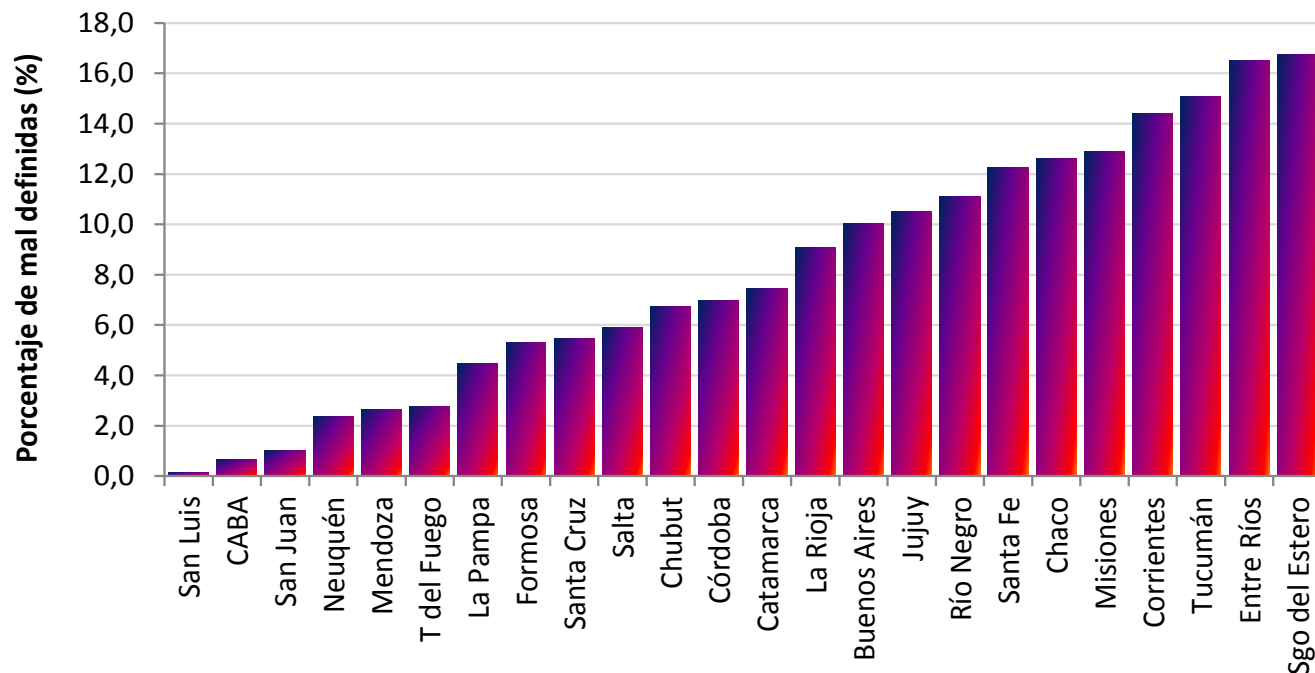
- Estadísticas Vitales
- Registros de tumores de **base poblacional***
- Registros de tumores de **base Institucional***

Sistema de Vigilancia Epidemiológica y Reporte – SIVER_INC

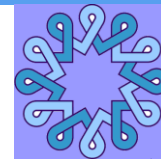
Estadísticas Vitales

Calidad

Porcentaje de defunciones por causas mal definidas o desconocidas según provincias. Argentina, 2009.



Fuente: Abriata, MG. SIVER-INC-Ministerio de Salud de la Nación, en base a datos de la DEIS. Argentina, marzo de 2011



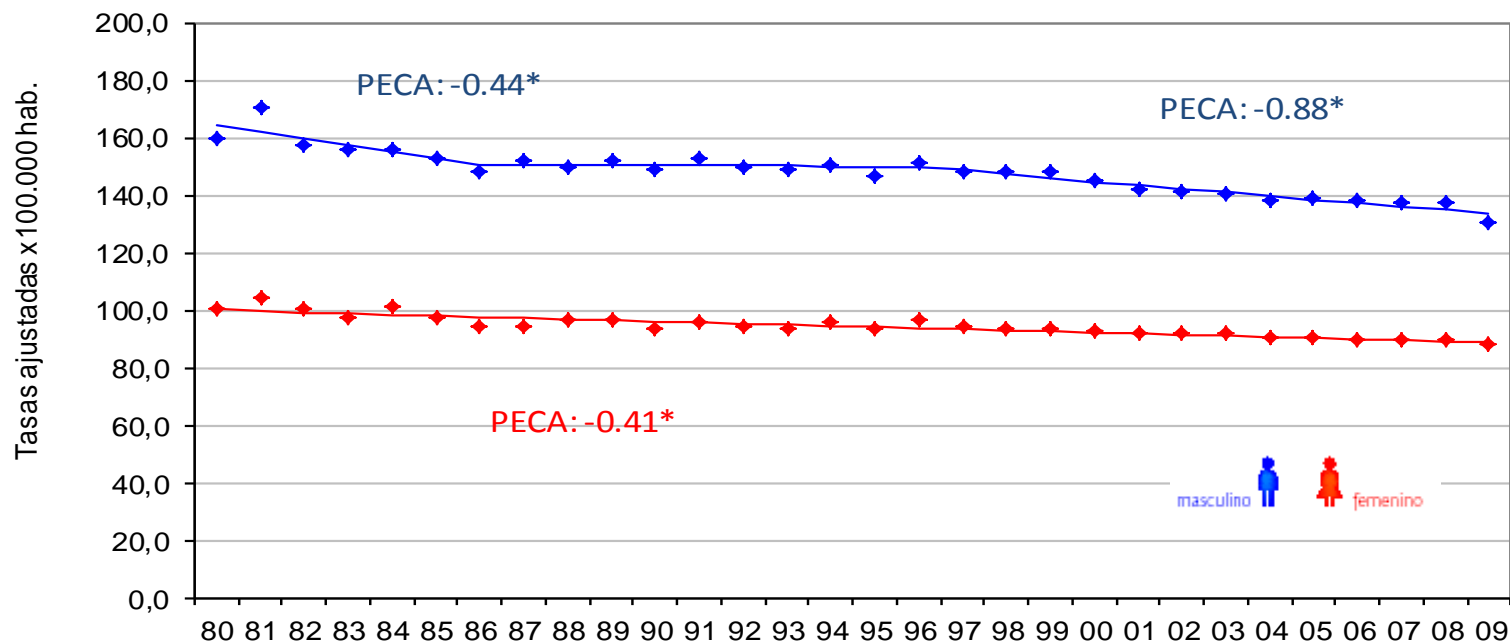
Ranking de las principales causas de mortalidad por grupos decenales de edad. Argentina, 2009.

| < 5 años | 5 a 9 | 10 a 19 | 20 a 29 | 30 a 39 | 40 a 49 | 50 a 59 | 60 a 69 | 70 a 79 |
|------------------|------------------|------------------|------------------|------------------|------------------|------------------|------------------|------------------|
| Perinatales | Lesiones | Lesiones | Lesiones | Lesiones | Tumores | Tumores | Tumores | Cardiovasculares |
| Malformaciones | Tumores | Tumores | Tumores | Tumores | Cardiovasculares | Cardiovasculares | Cardiovasculares | Respiratorias |
| Respiratorias | Respiratorias | Respiratorias | Respiratorias | Respiratorias | Lesiones | Respiratorias | Respiratorias | Tumores |
| Lesiones | Infecciosas | Cardiovasculares | Cardiovasculares | Cardiovasculares | Respiratorias | Lesiones | Infecciosas | Infecciosas |
| Infecciosas | Malformaciones | Infecciosas | Infecciosas | Infecciosas | Infecciosas | Infecciosas | DBT | DBT |
| Tumores | Cardiovasculares | Malformaciones | Maternas | Maternas | DBT | DBT | Lesiones | Lesiones |
| Cardiovasculares | Desnutrición | Maternas | Malformaciones | DBT | Mentales | Mentales | Mentales | Mentales |
| Desnutrición | DBT | Desnutrición | DBT | Mentales | Maternas | Desnutrición | Desnutrición | Desnutrición |
| DBT | Perinatales | DBT | Desnutrición | Malformaciones | Malformaciones | Malformaciones | Malformaciones | Malformaciones |
| Mentales | Mentales | Mentales | Mentales | Desnutrición | Desnutrición | | | |
| 4.0% | 16.3% | 10.4% | 6.7% | 9.3% | 10.8% | 11.5% | 9.9% | 10.4% |
| 6.5 % | 4.8% | 4.4% | 4.6% | 5.7% | 6.8% | 7.4% | 7.9% | 9.6% |
| 10509 | 863 | 3733 | 6858 | 8018 | 13231 | 28828 | 47911 | 183279 |

Fuente: Abriata, MG. SIVER-INC-Ministerio de Salud de la Nación, en base a datos de la DEIS. Argentina, marzo de 2011

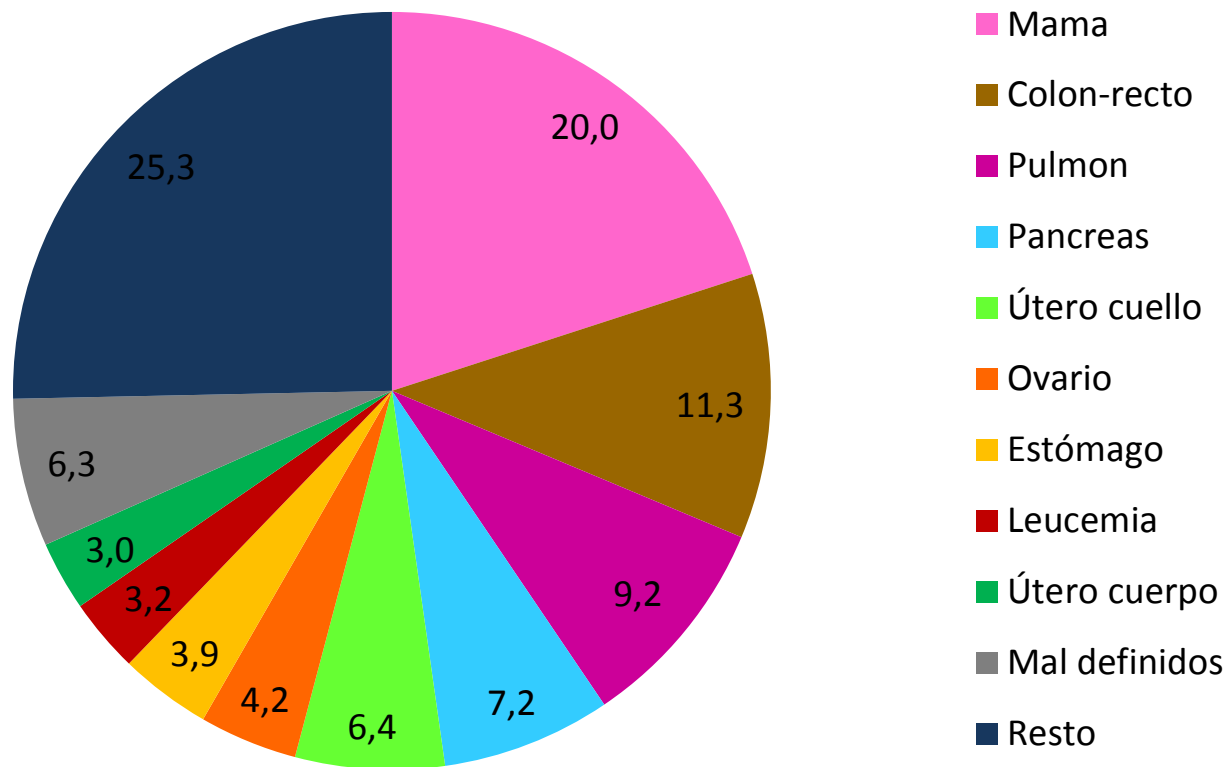


Tendencias de las tasas de mortalidad específica por cáncer ajustadas por edad en hombres y mujeres. Argentina, 1980-2009.



Fuente: Abriata, MG. SIVER-INC-Ministerio de Salud de la Nación, en base a datos de la DEIS. Argentina, marzo de 2011

Mortalidad por cáncer en mujeres. Distribución relativa de las principales localizaciones. Argentina, 2009. (N: 27.088)



N corregido:
1724 def.

* Cifras corregidas teniendo en cuenta el porcentaje de defunciones por cáncer de útero, sitio no especificado (45%).

Fuente: Abriata, MG en base a los registros de mortalidad de la DEIS. Ministerio de Salud de la Nación.

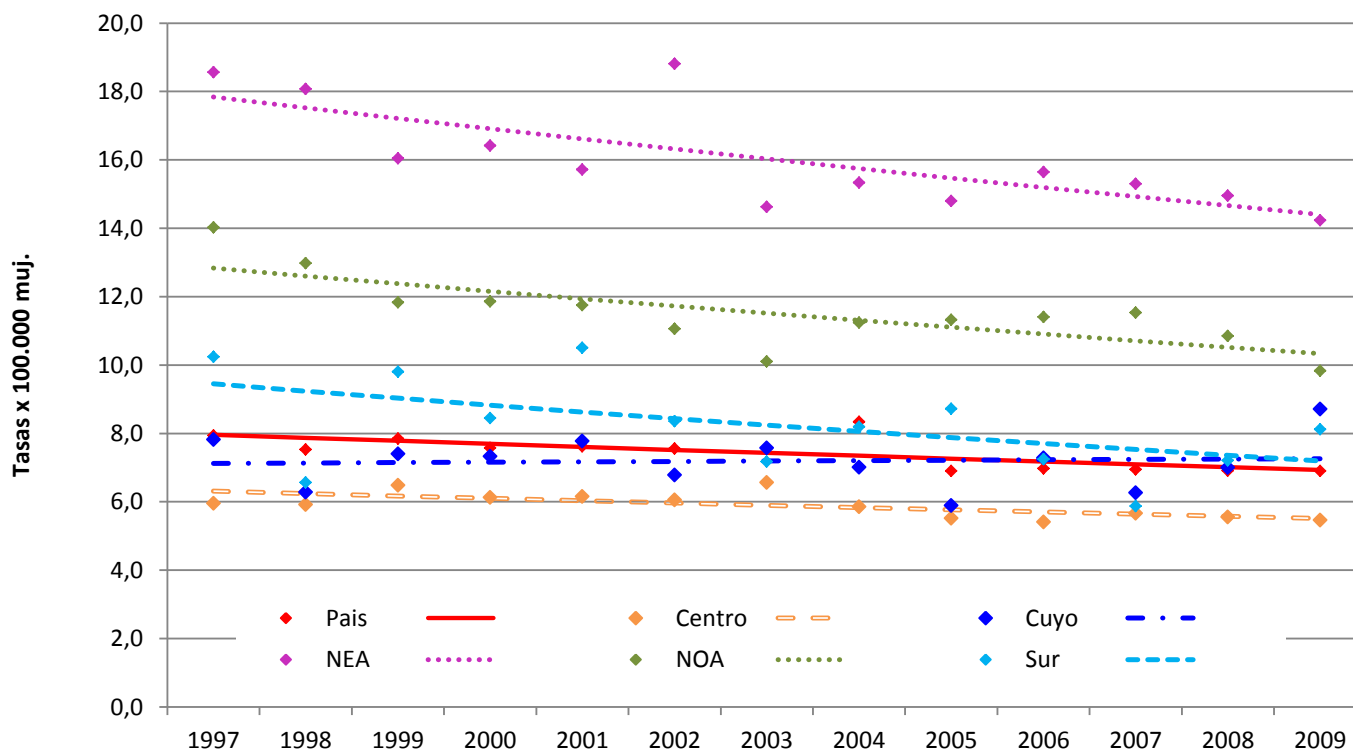
Argentina, marzo 2011.



**Ministerio de
Salud**

Presidencia de la Nación

Tendencias de las tasas de mortalidad específica por cáncer cérvico-uterino ajustadas por edad según regiones del país. Argentina, 1980-2009.



Fuente: Abriata, MG. SIVER-INC-Ministerio de Salud de la Nación, en base a datos de la DEIS. Argentina, marzo de 2011

Porcentajes Estimados de Cambio Anual y sus intervalos de confianza de las tasas de mortalidad específica por cáncer cérvico-uterino ajustadas por edad según regiones del país. Argentina, 1980-2009.

| Región | PECA | LCS | LCI |
|--------|--------|-------|-------|
| País | - 1.15 | - 1.9 | - 0.4 |
| Centro | - 1.11 | - 1.9 | - 0.3 |
| Cuyo | 0.2 | - 1.6 | 2.0 |
| NEA | - 1.77 | - 2.8 | - 0.7 |
| NOA | - 1.79 | - 2.8 | - 0.8 |
| Sur | - 2.25 | - 4.6 | 0.2 |

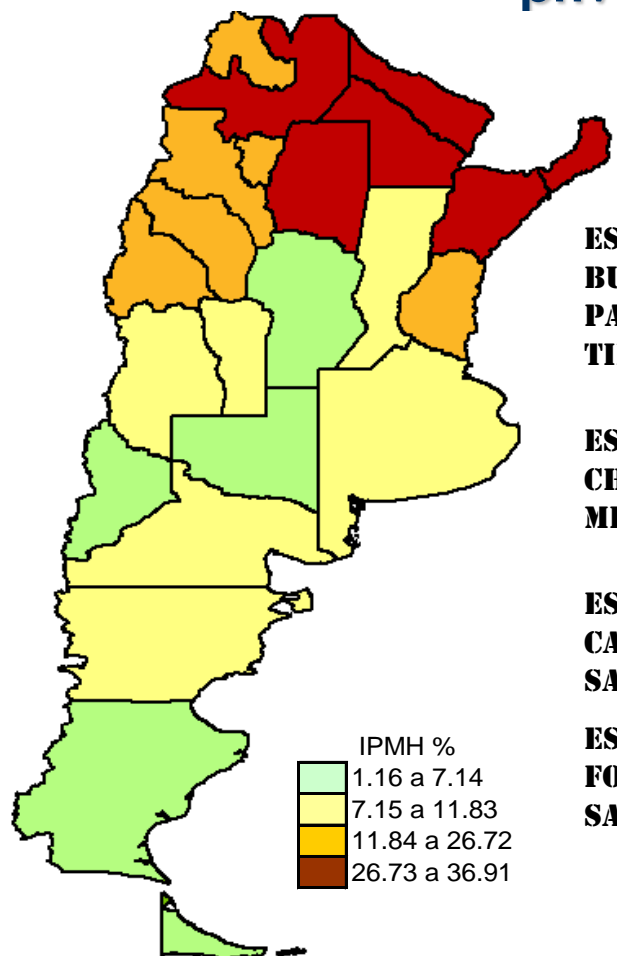
Fuente: Abriata, MG. SIVER-INC-Ministerio de Salud de la Nación, en base a datos de la DEIS. Argentina, marzo de 2011



Ministerio de
Salud

Presidencia de la Nación

Estratificación del país según porcentaje de hogares con privación convergente

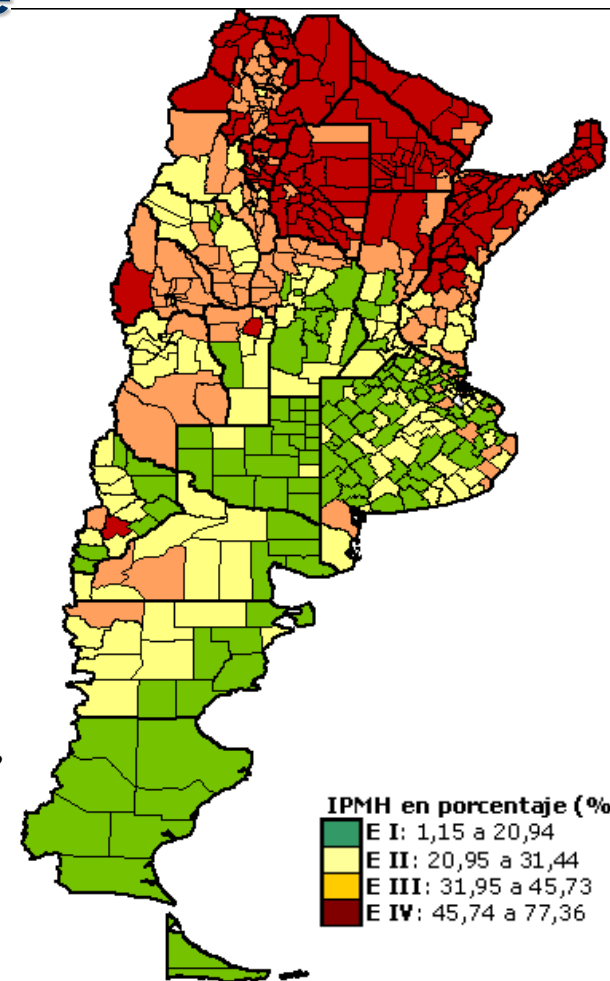


ESTRATO I: CIUDAD AUTÓNOMA DE BUENOS AIRES, CÓRDOBA, LA PAMPA, NEUQUÉN, SANTA CRUZ Y TIERRA DEL FUEGO

ESTRATO II: BUENOS AIRES, CHUBUT, SANTA FE, SAN LUIS, MENDOZA, RÍO NEGRO.

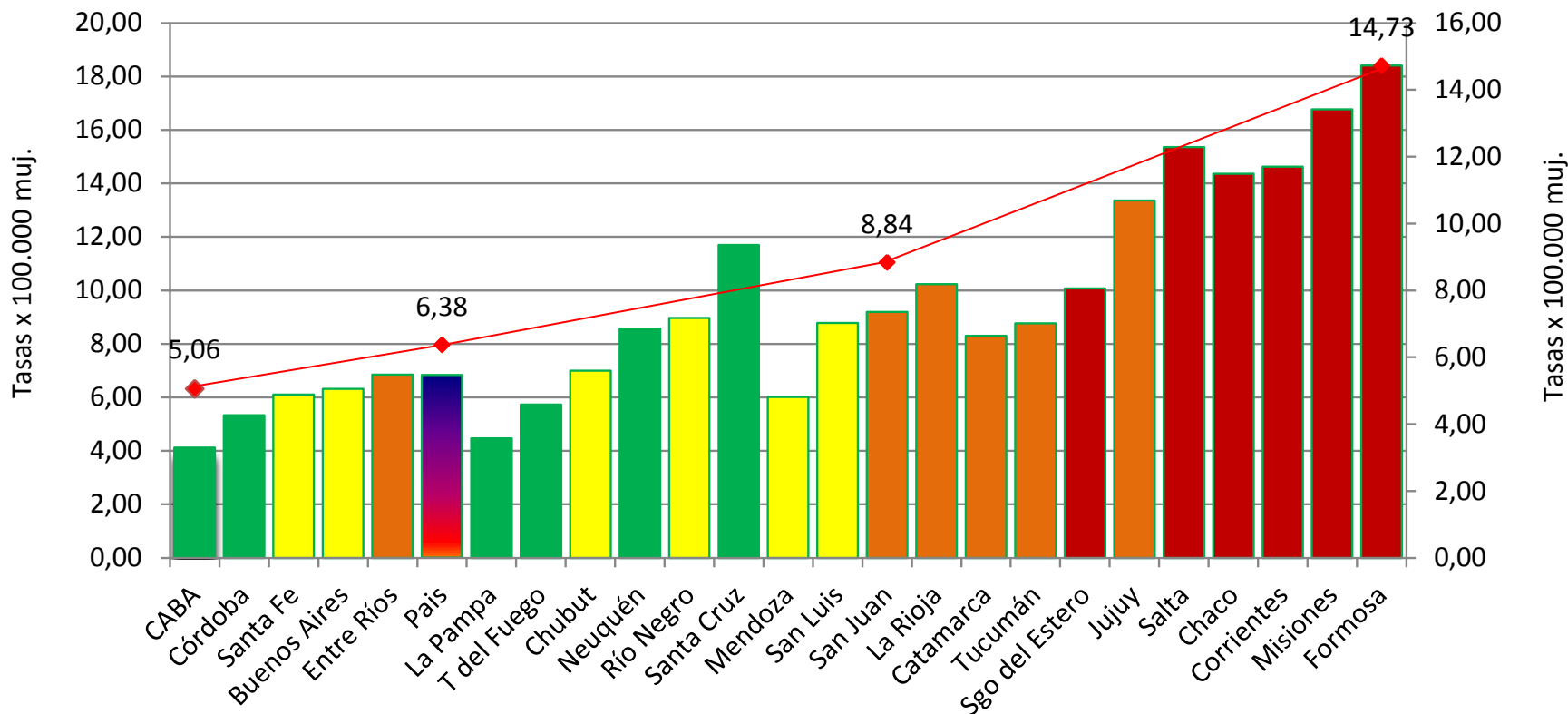
ESTRATO III: ENTRE RÍOS, CATAMARCA, JUJUY, LA RIOJA, SAN JUAN, TUCUMÁN.

ESTRATO IV: CORRIENTES, CHACO, FORMOSA, MISIONES, SALTA, SANTIAGO DEL ESTERO.



FUENTE: ABRIATA, MG EN BASE A DATOS DEL INDEC

Tasas anualizadas de mortalidad específica por cáncer cérvico-uterino ajustadas por edad según provincias y regiones del país. Argentina, quinquenio 2005-2009.

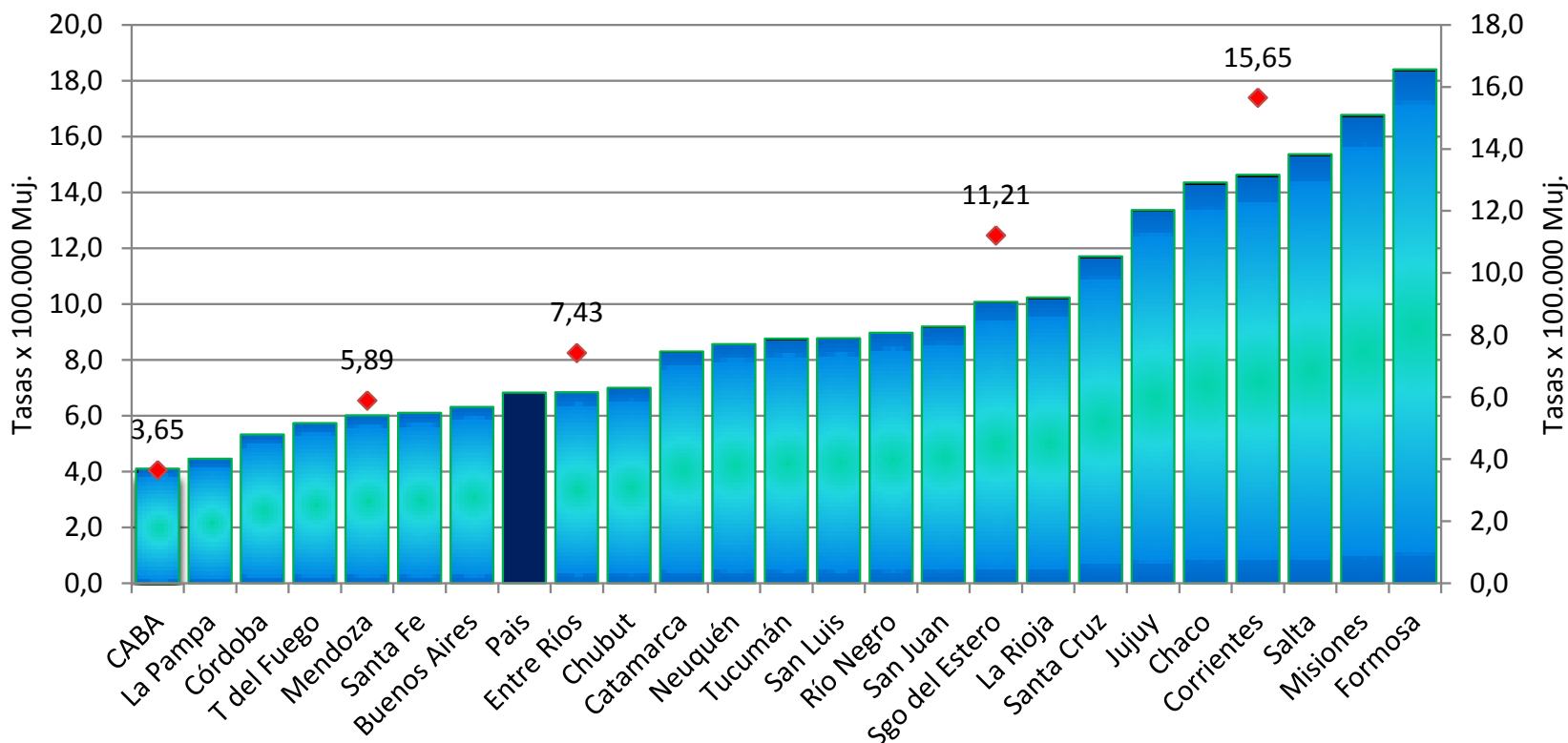


* Cifras corregidas teniendo en cuenta el porcentaje de defunciones por cáncer de útero, sitio no especificado (45%).

Fuente: Abriata, MG en base a los registros de mortalidad de la DEIS. Ministerio de Salud de la Nación.

Argentina, marzo 2011.

Tasas anualizadas de mortalidad específica por cáncer cérvico-uterino ajustadas por edad según provincias y regiones del país. Argentina, quinquenio 2005-2009.



Fuente: Abriata, MG en base a los registros de mortalidad de la DEIS. Ministerio de Salud de la Nación. Argentina, marzo 2011.

Desigualdades en la mortalidad específica por cáncer cérvico-uterino. Argentina, quinquenio 2005-2009.

| Comparaciones | Indicador | Resultado |
|----------------|-----------|-----------|
| EIV - EI | RR | 2,90 |
| NEA - Sur | RR | 4,30 |
| Formosa - CABA | RR | 4,47 |
| | RAP % | 0,40 |

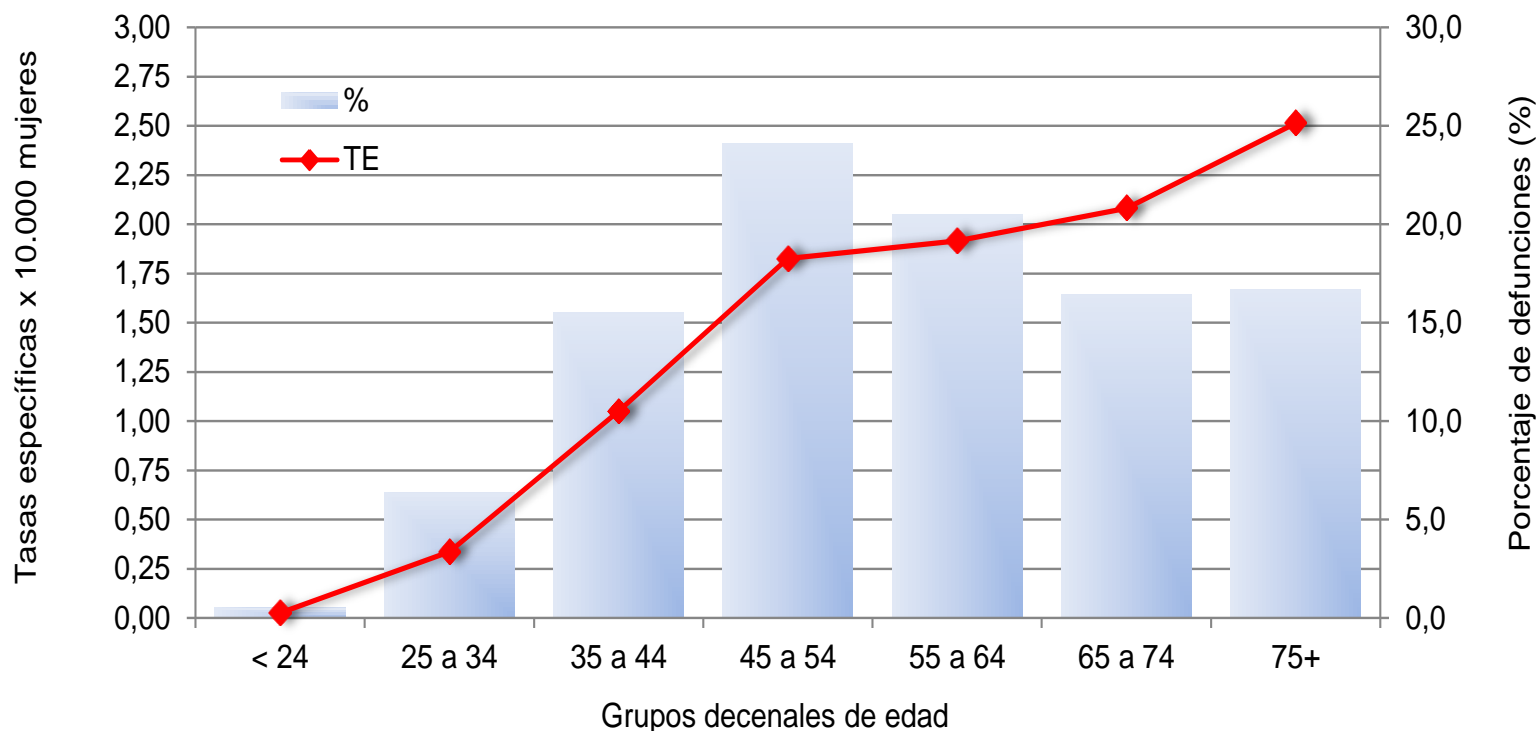
Fuente: Abriata, MG en base a los registros de mortalidad de la DEIS. Ministerio de Salud de la Nación.
Argentina, marzo 2011.



Ministerio de
Salud

Presidencia de la Nación

Distribución anual porcentual y tasas específicas de la mortalidad por cáncer cérvico-uterino según grupos de edad. Argentina, quinquenio 2005-2009.



* Cifras corregidas teniendo en cuenta el porcentaje de defunciones por cáncer de útero, sitio no especificado (45%).

Fuente: Abriata, MG en base a los registros de mortalidad de la DEIS. Ministerio de Salud de la Nación.

Argentina, marzo 2011.

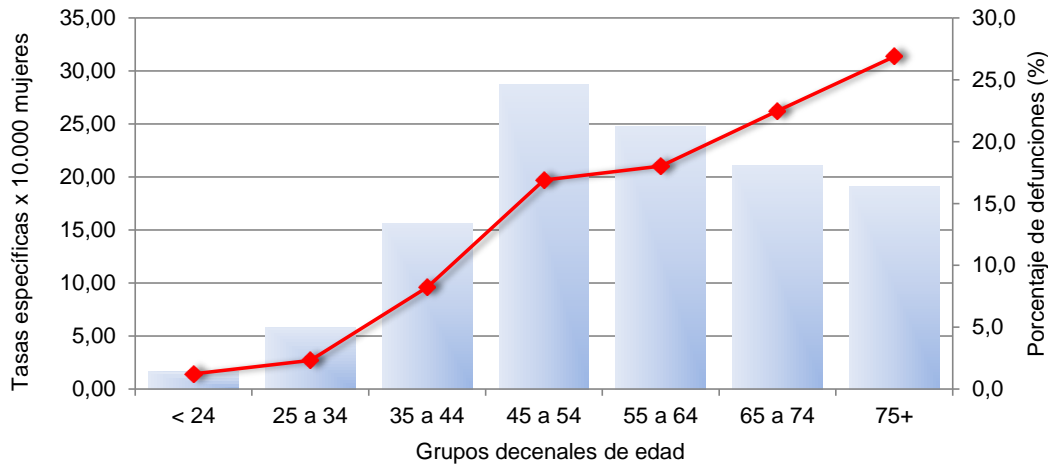


**Ministerio de
Salud**

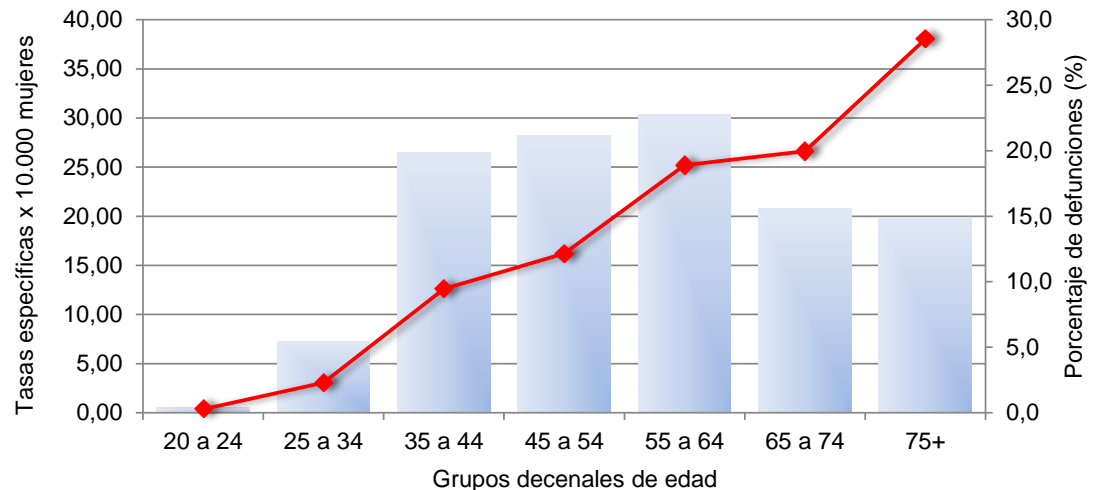
Presidencia de la Nación

Distribución anual porcentual y tasas específicas de la mortalidad por cáncer cérvico-uterino según grupos de edad y regiones. Argentina, quinquenio 2005-2009.

CUYO

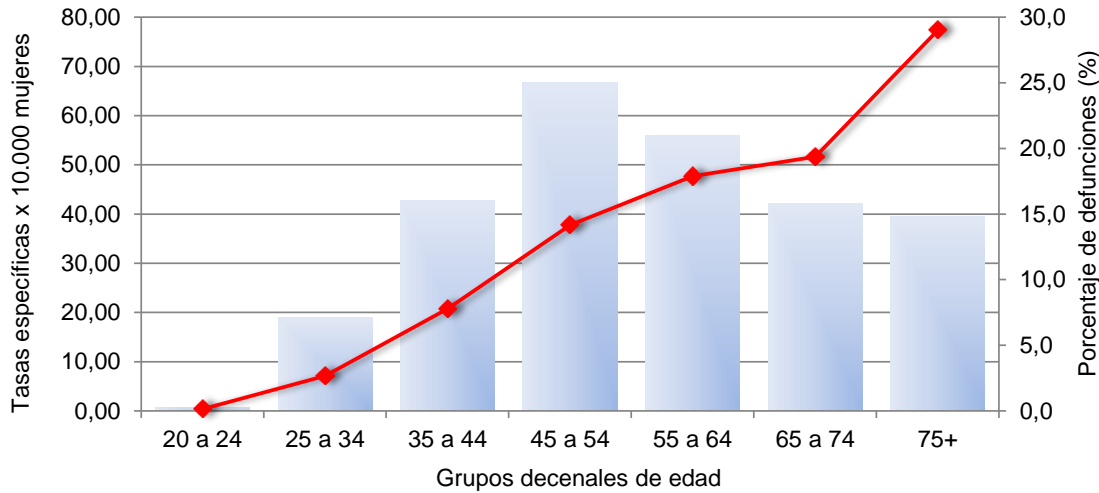


SUR

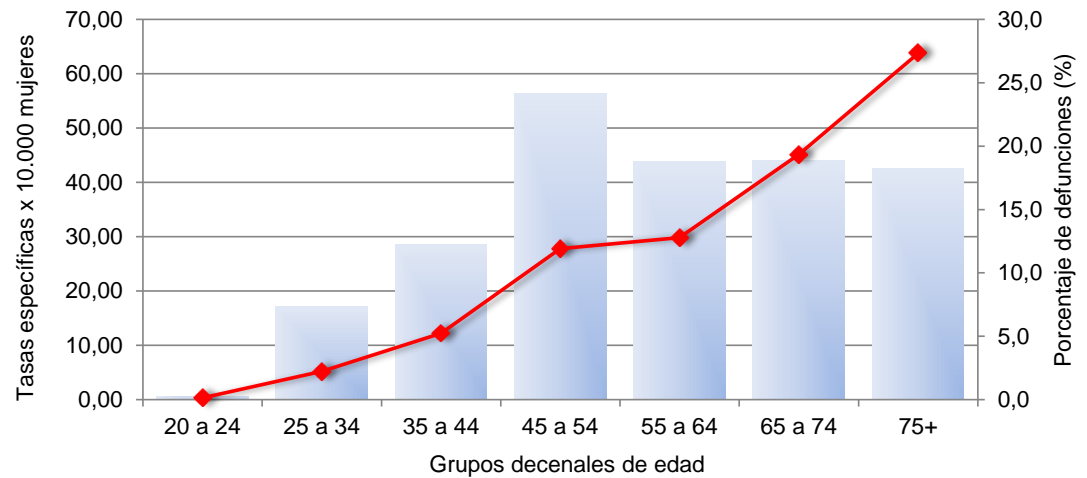


Distribución anual porcentual y tasas específicas de la mortalidad por cáncer cérvico-uterino según grupos de edad y regiones. Argentina, quinquenio 2005-2009.

NEA

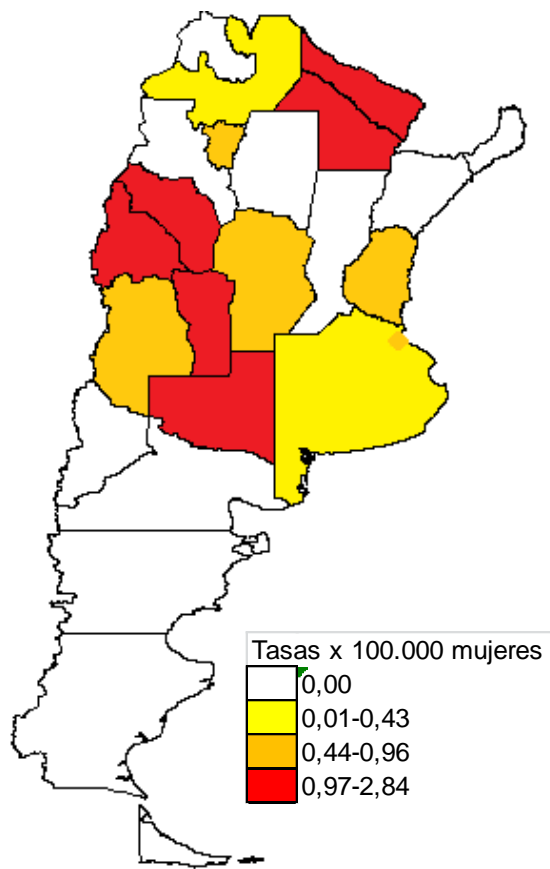


NOA

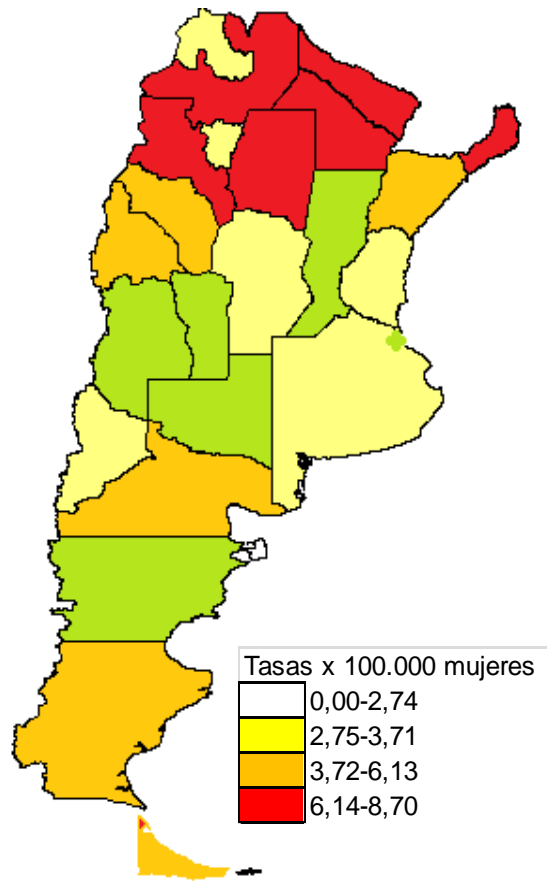


Tasas específicas de la mortalidad por cáncer cérvico-uterino según grupos de edad y provincias. Argentina, quinquenio 2005-2009.

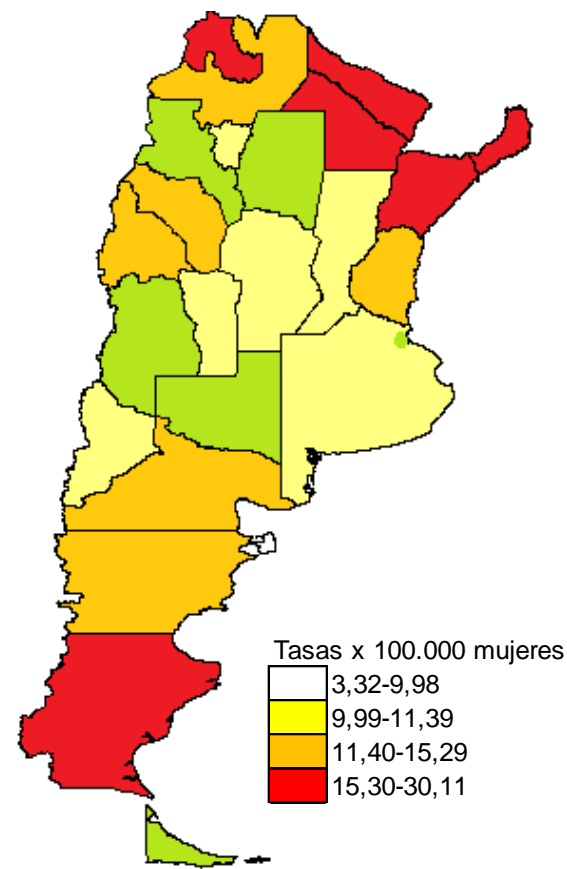
Mujeres de 20 años



25 a 34 años

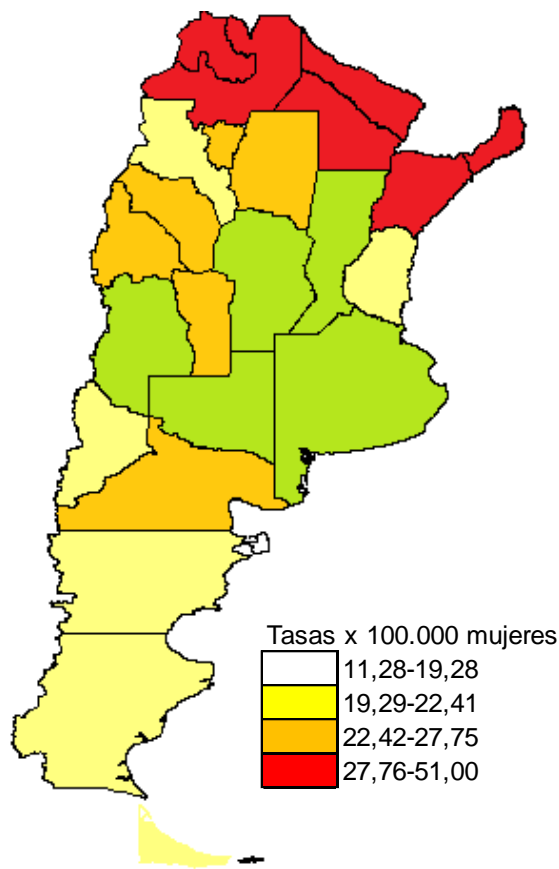


35 a 44 años

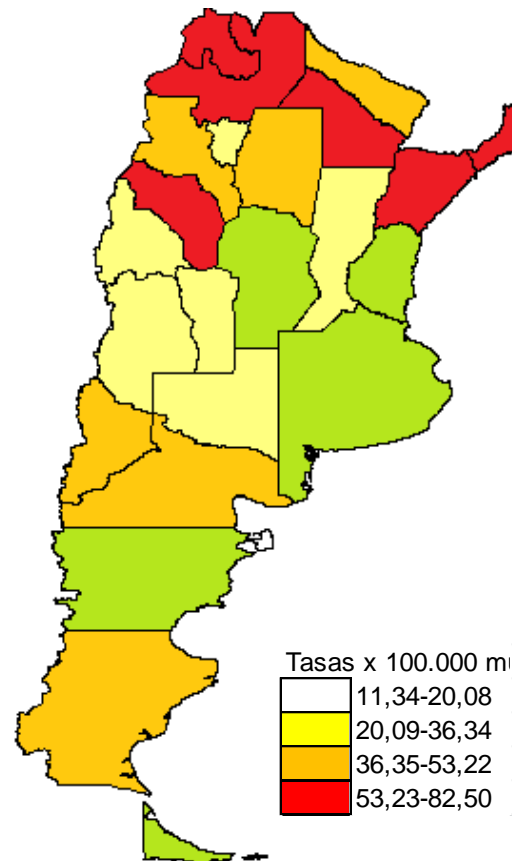


Tasas específicas de la mortalidad por cáncer cérvico-uterino según grupos de edad y provincias. Argentina, quinquenio 2005-2009.

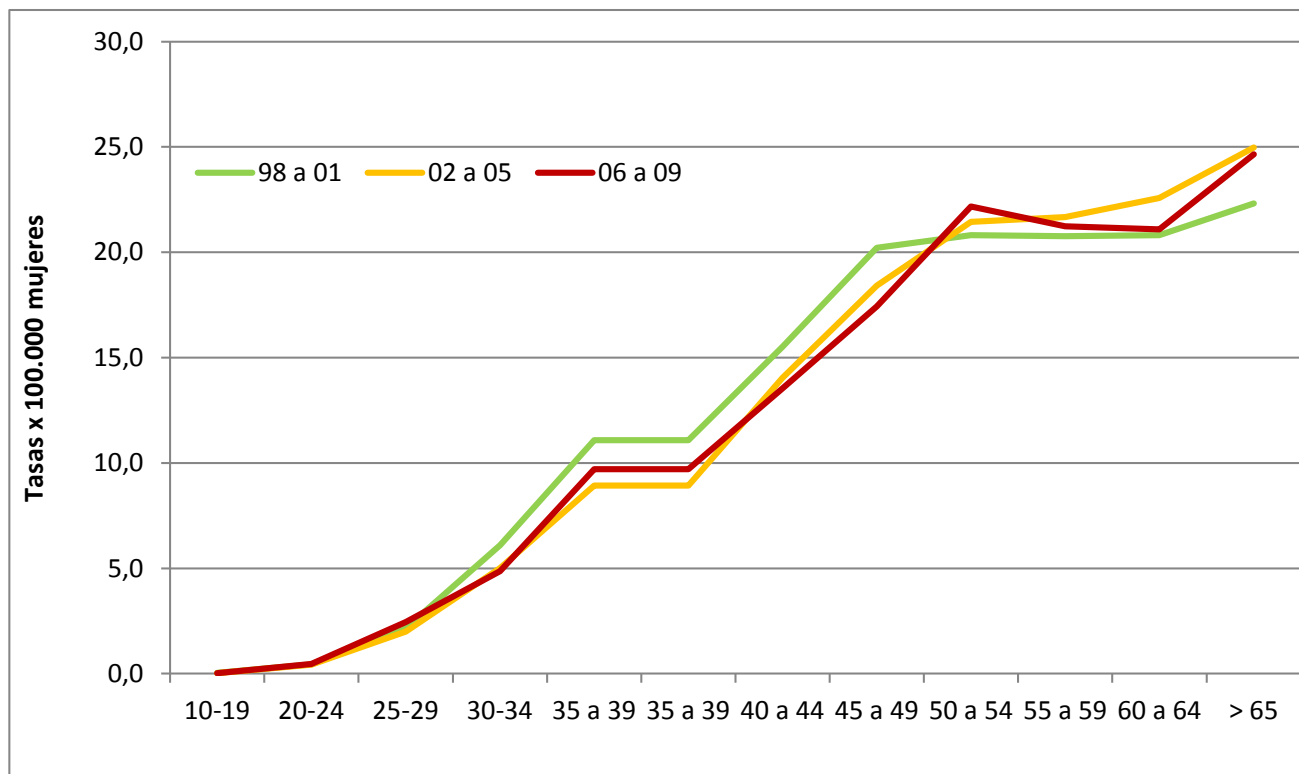
Mujeres de 45 a 64 años



Mujeres de 65 años y más

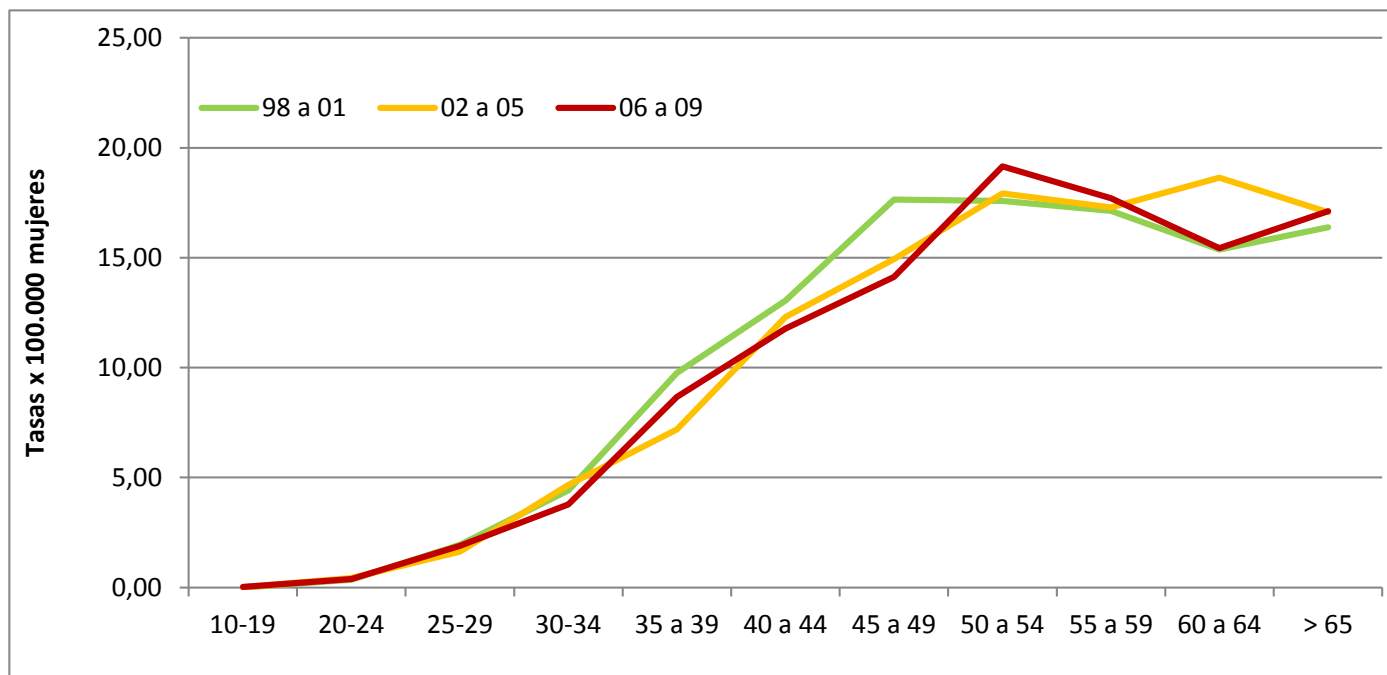


Evolución de las tasas específicas de mortalidad por cáncer cérvico-uterino según grupos de edad por cuatrienios. Argentina, quinquenio 1998-2009.



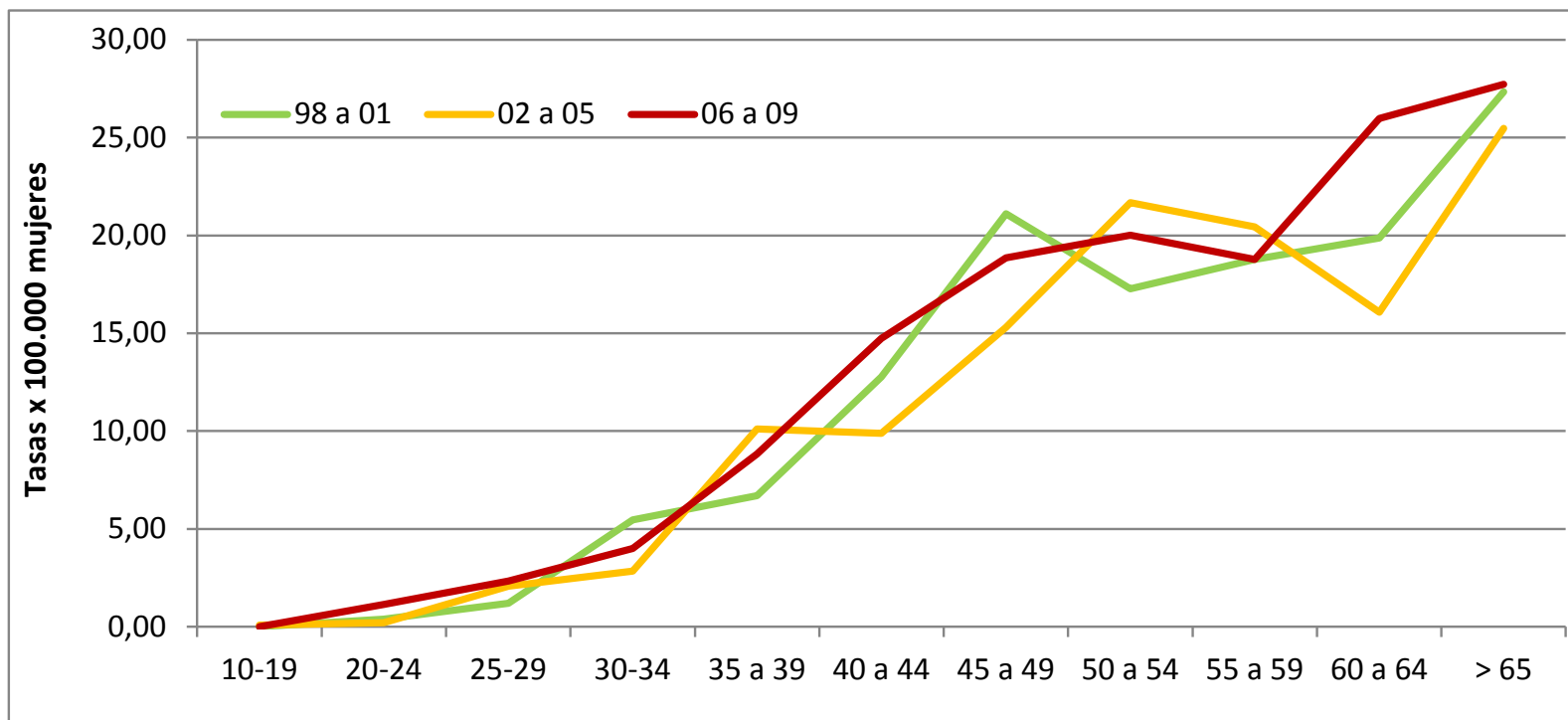
Fuente: Abriata, MG en base a los registros de mortalidad de la DEIS. Ministerio de Salud de la Nación. Argentina, marzo 2011.

Evolución de las tasas específicas de mortalidad por cáncer cérvico-uterino según grupos de edad por cuatrienios. Región Centro, quinquenio 1998-2009.



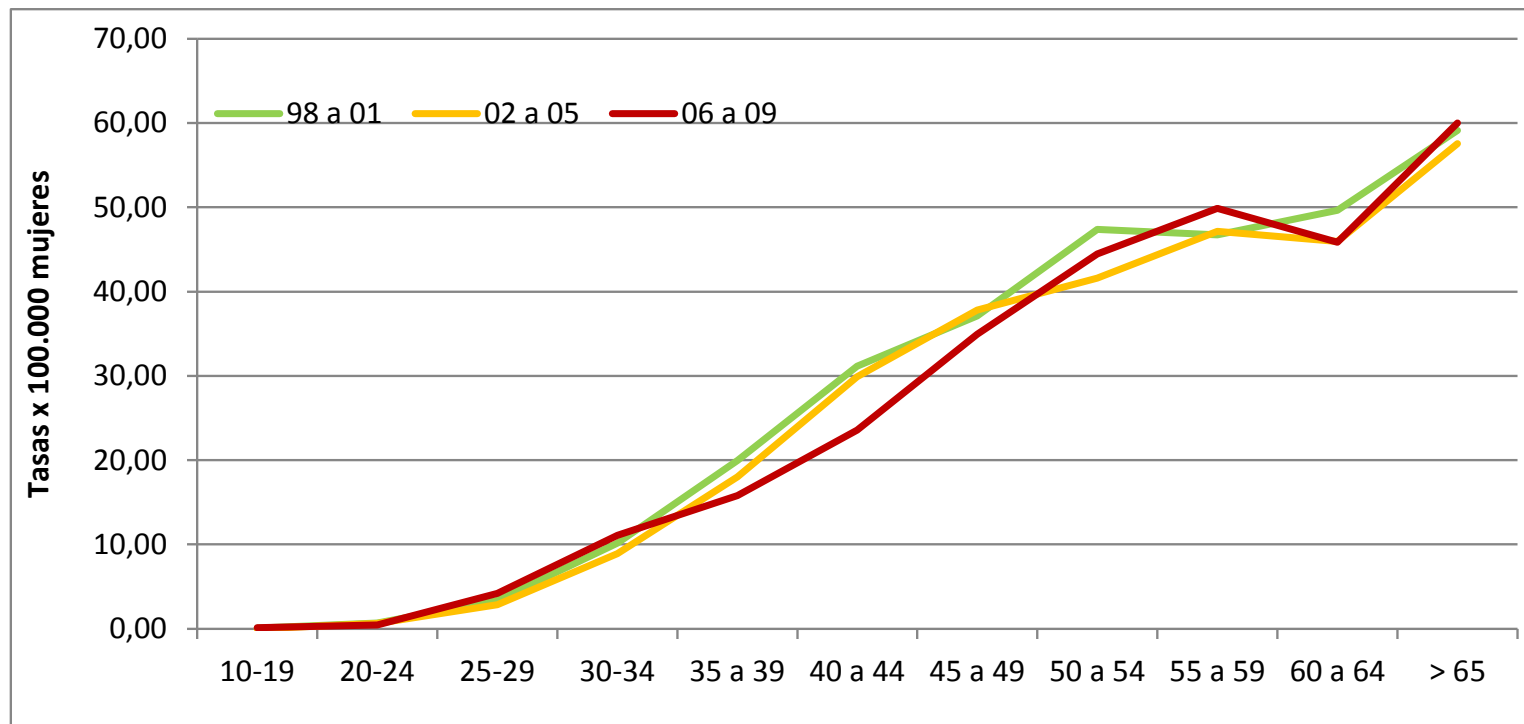
Fuente: Abriata, MG en base a los registros de mortalidad de la DEIS. Ministerio de Salud de la Nación. Argentina, marzo 2011.

Evolución de las tasas específicas de mortalidad por cáncer cérvico-uterino según grupos de edad por cuatrienios. Región Cuyo, quinquenio 1998-2009.



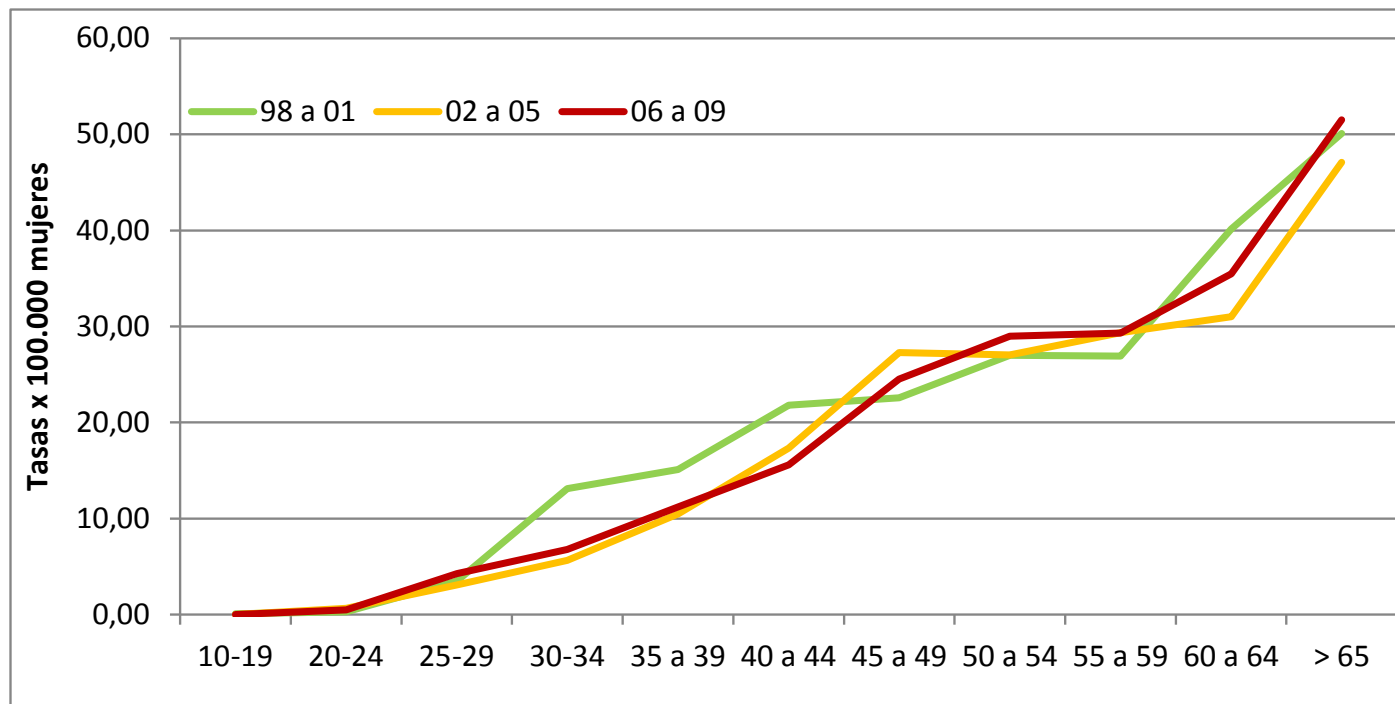
Fuente: Abriata, MG en base a los registros de mortalidad de la DEIS. Ministerio de Salud de la Nación.
Argentina, marzo 2011.

Evolución de las tasas específicas de mortalidad por cáncer cérvico-uterino según grupos de edad por cuatrienios. Región NEA, quinquenio 1998-2009.



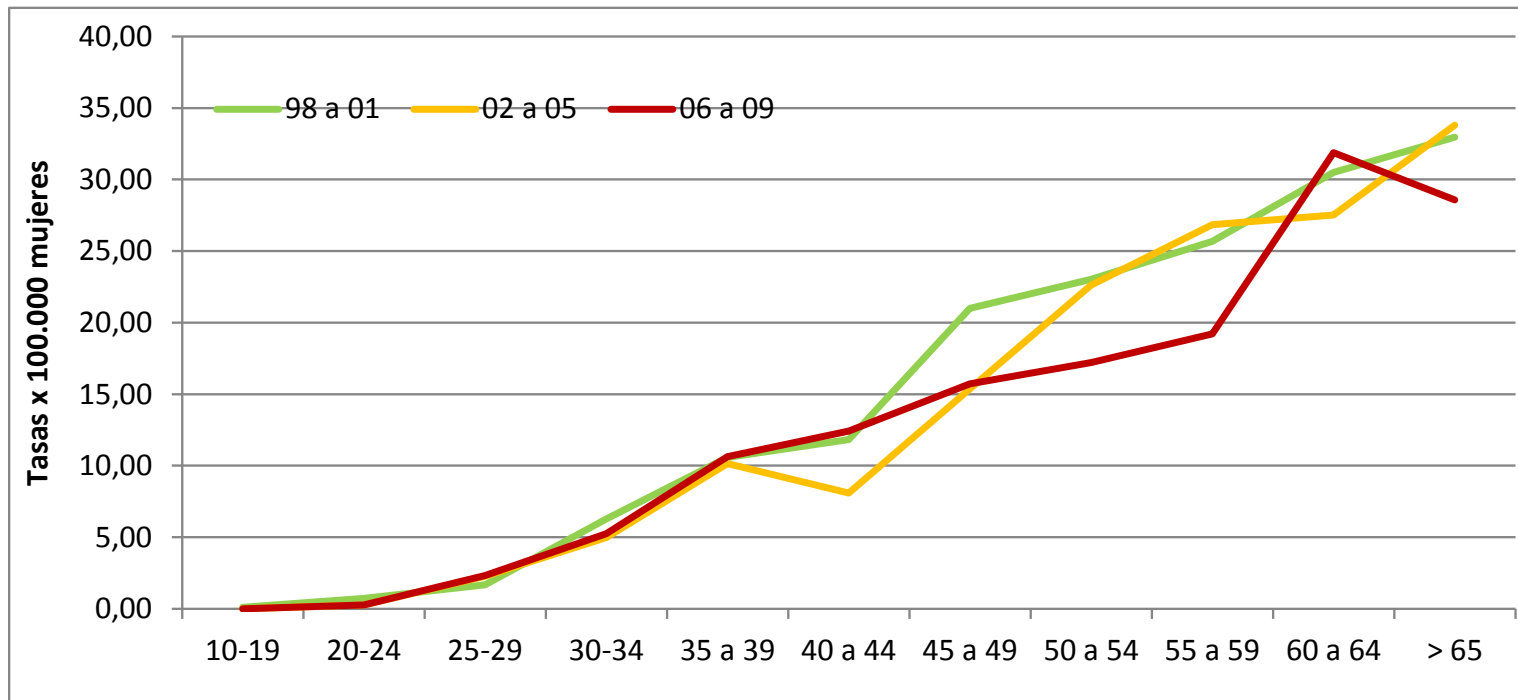
Fuente: Abriata, MG en base a los registros de mortalidad de la DEIS. Ministerio de Salud de la Nación.
Argentina, marzo 2011.

Evolución de las tasas específicas de mortalidad por cáncer cérvico-uterino según grupos de edad por cuatrienios. Región NOA, quinquenio 1998-2009.



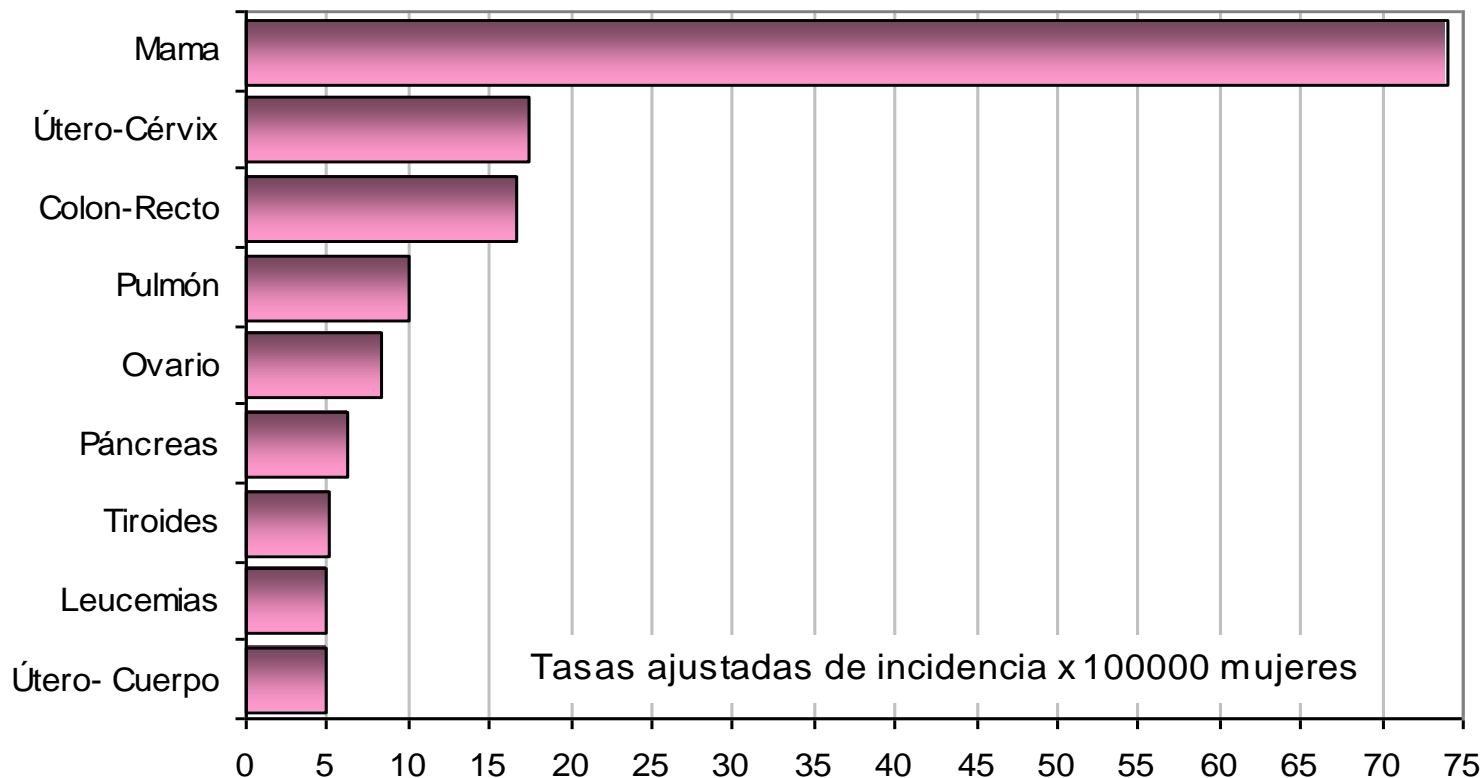
Fuente: Abriata, MG en base a los registros de mortalidad de la DEIS. Ministerio de Salud de la Nación.
Argentina, marzo 2011.

Evolución de las tasas específicas de mortalidad por cáncer cérvico-uterino según grupos de edad por cuatrienios. Región Sur, quinquenio 1998-2009.



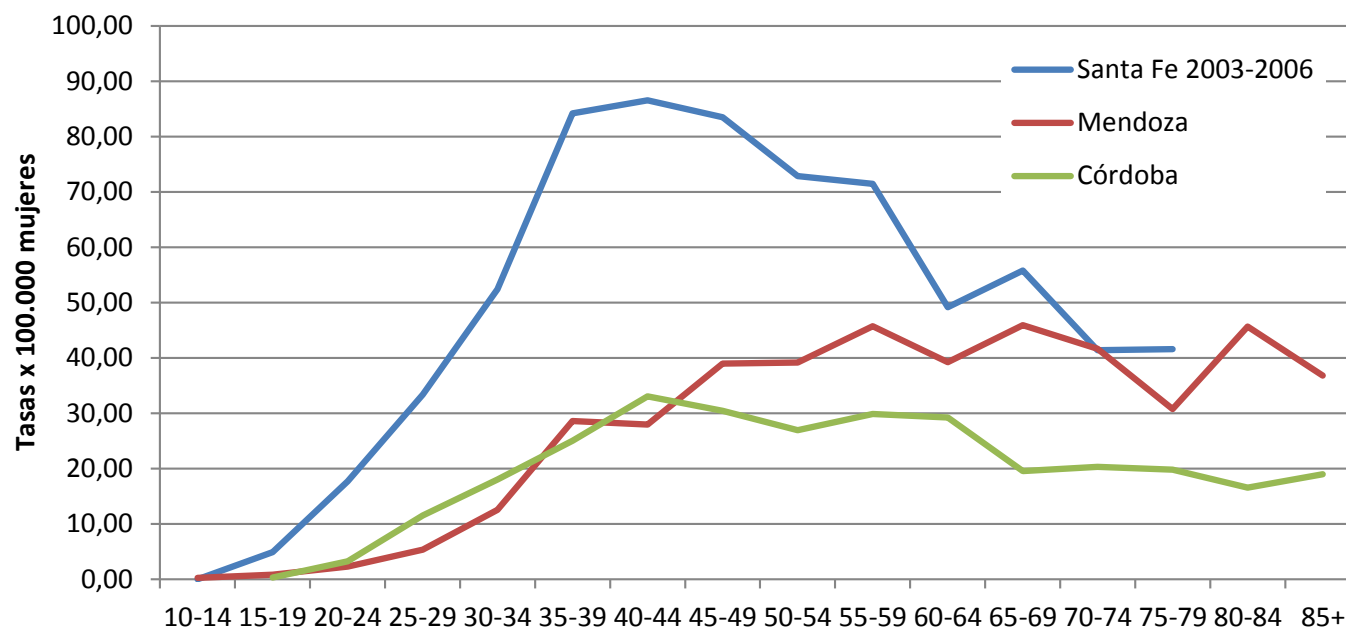
Fuente: Abriata, MG en base a los registros de mortalidad de la DEIS. Ministerio de Salud de la Nación.
Argentina, marzo 2011.

Tasas estimadas por la IARC de incidencia de cáncer para las principales localizaciones en mujeres ajustadas por edad según población mundial. Argentina, 2008.



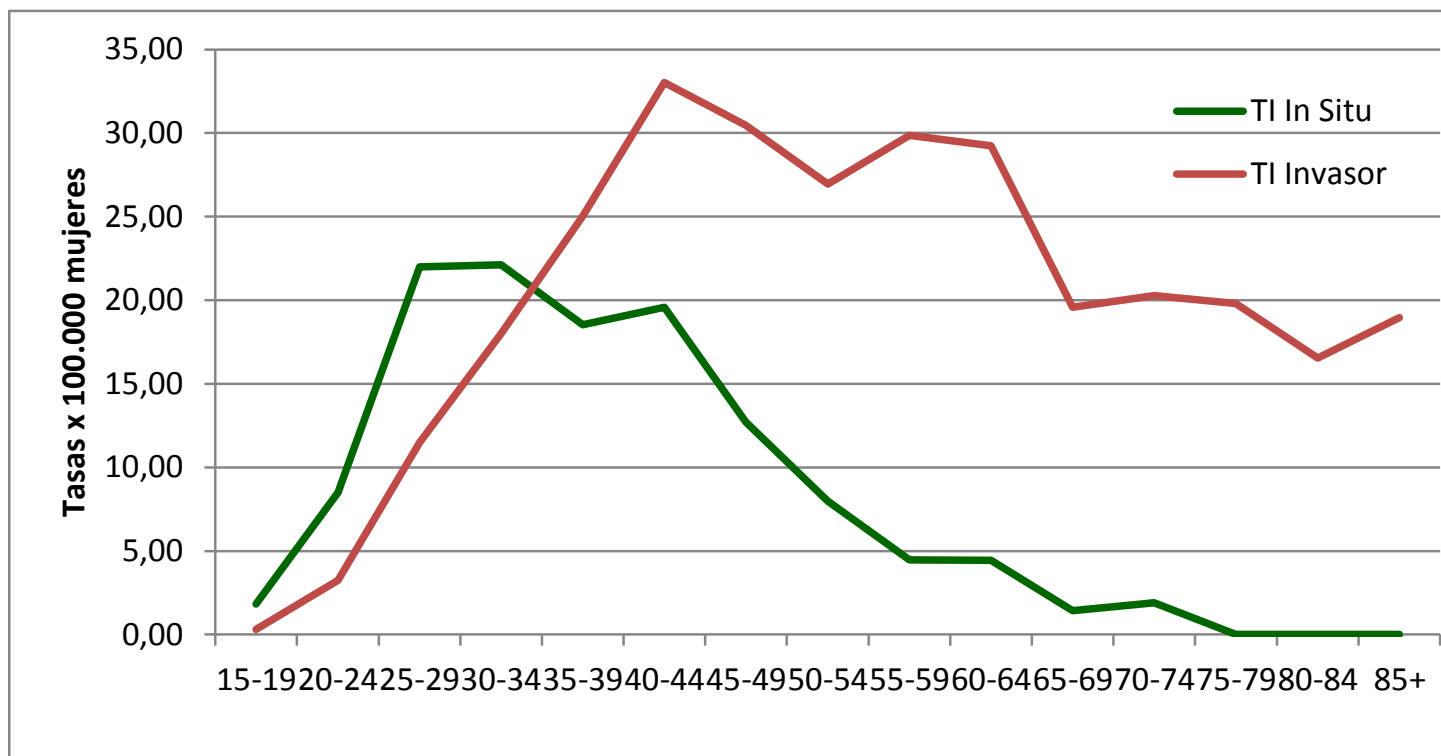
FUENTE: LORIA, D. EN BASE A LOS DATOS DE GLOBOCAN 2008. ARGENTINA, JULIO 2010.

Tasas específicas de incidencia de cáncer cérvico-uterino invasor por grupos quinquenales de edad en tres provincias argentinas. Periodo, 2003-2007.



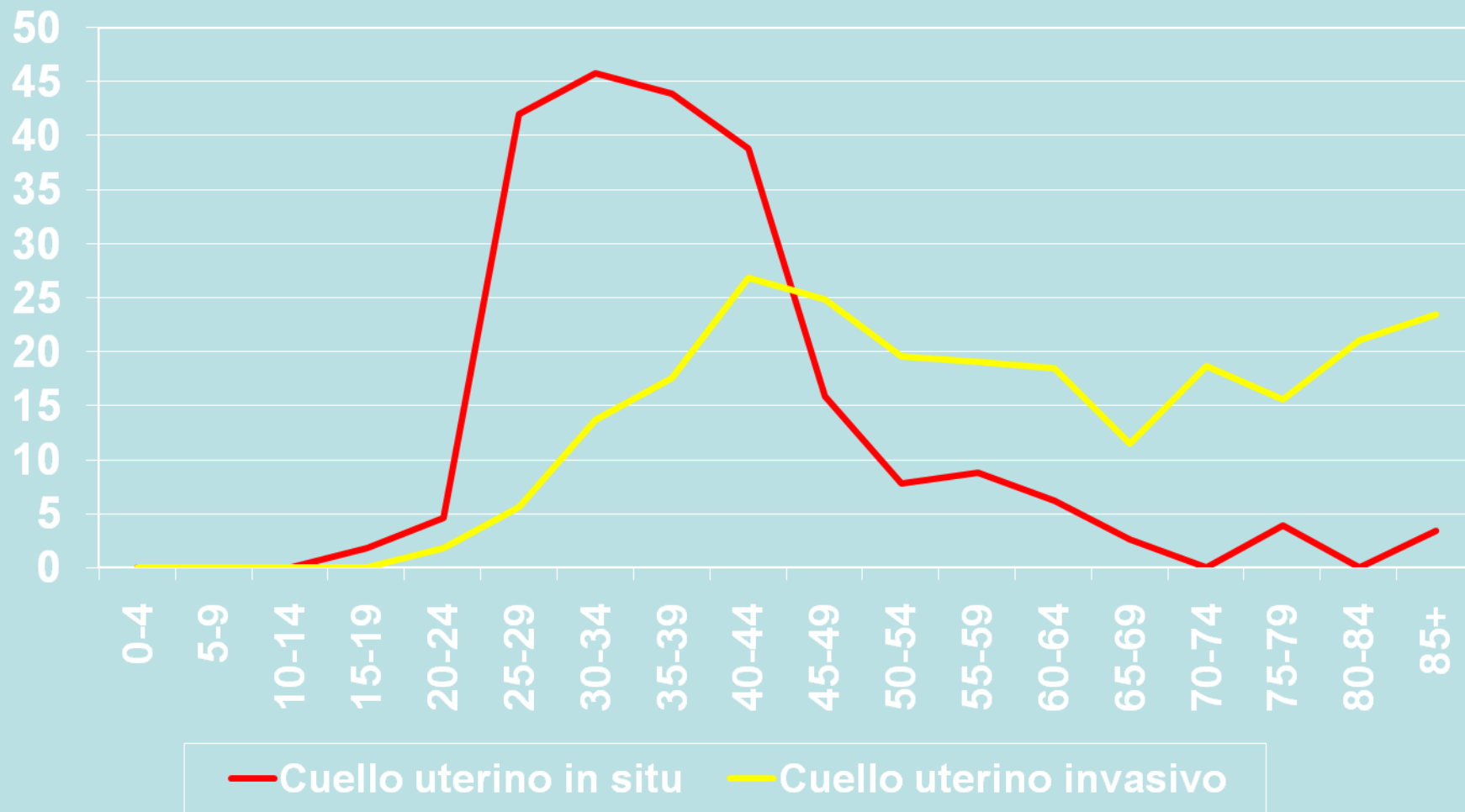
Fuente: Abriata, MG en base a datos de los Registros Poblacionales de Córdoba, Mendoza y Santa Fe. Argentina, mayo 2011.

Tasas específicas de incidencia de cáncer cérvico-uterino in situ e invasor por grupos quinquenales de edad en Córdoba. Periodo, 2003-2007.



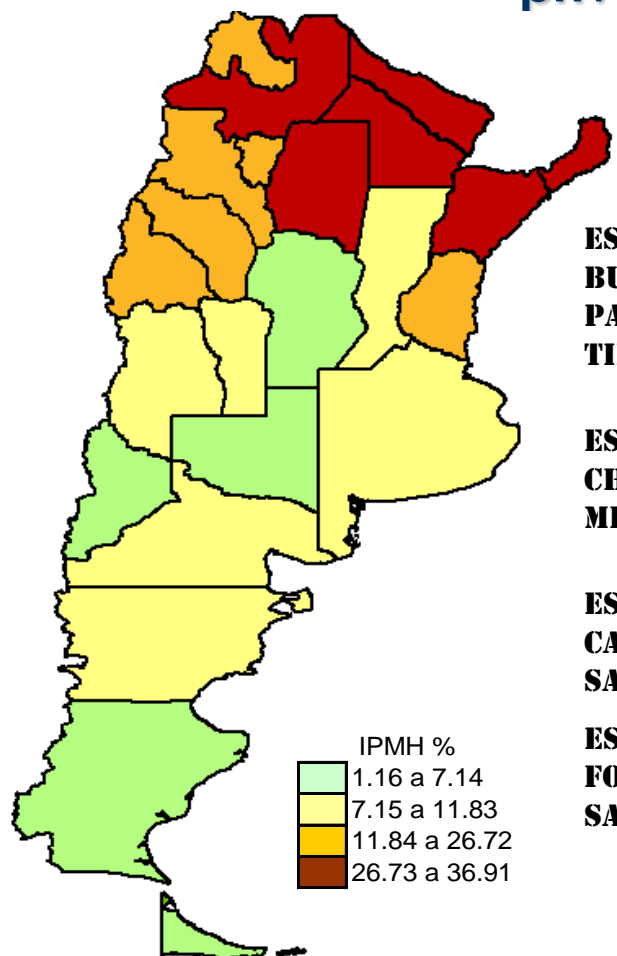
Fuente: Abriata, MG en base a datos del Registro Poblacional de Córdoba. Argentina, mayo 2011.

Incidencia de cáncer de cuello uterino in situ y invasivo. Tasas específicas por edad. Tarragona 1993-97



Fuente: Jaume Galcerán, Registro Poblacional de Tarragona, España.

Estratificación del país según porcentaje de hogares con privación convergente

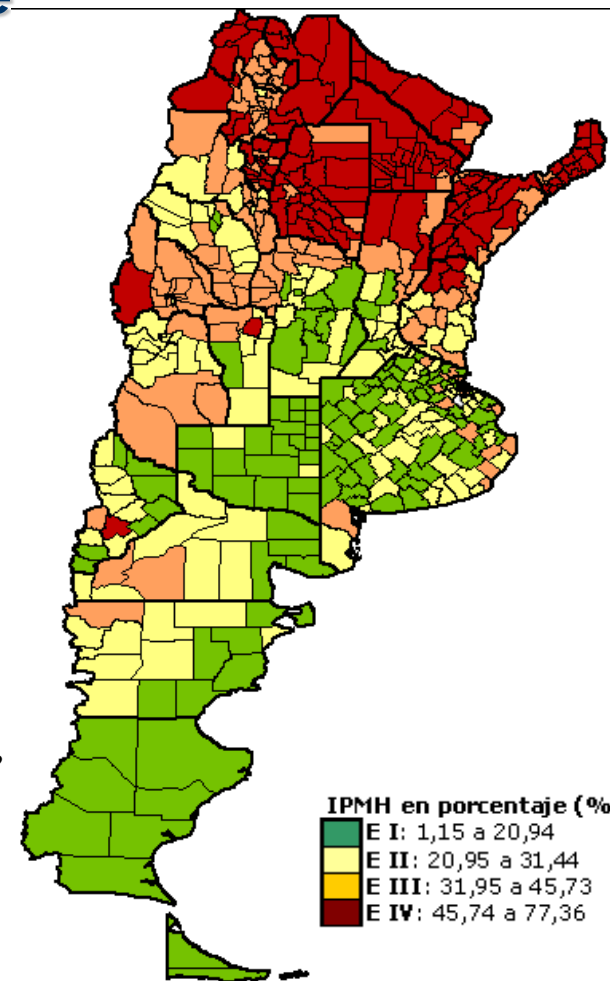


ESTRATO I: CIUDAD AUTÓNOMA DE BUENOS AIRES, CÓRDOBA, LA PAMPA, NEUQUÉN, SANTA CRUZ Y TIERRA DEL FUEGO

ESTRATO II: BUENOS AIRES, CHUBUT, SANTA FE, SAN LUIS, MENDOZA, RÍO NEGRO.

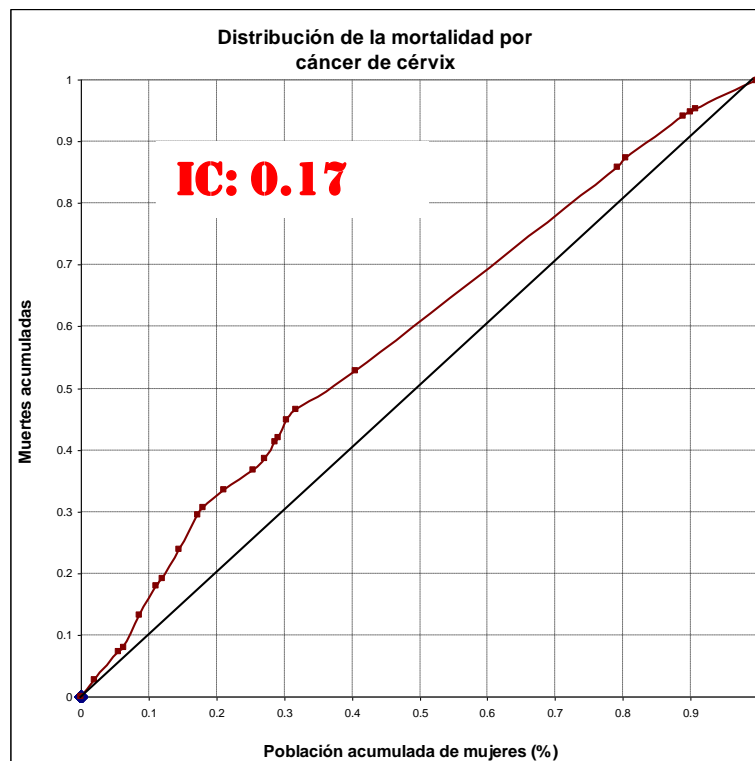
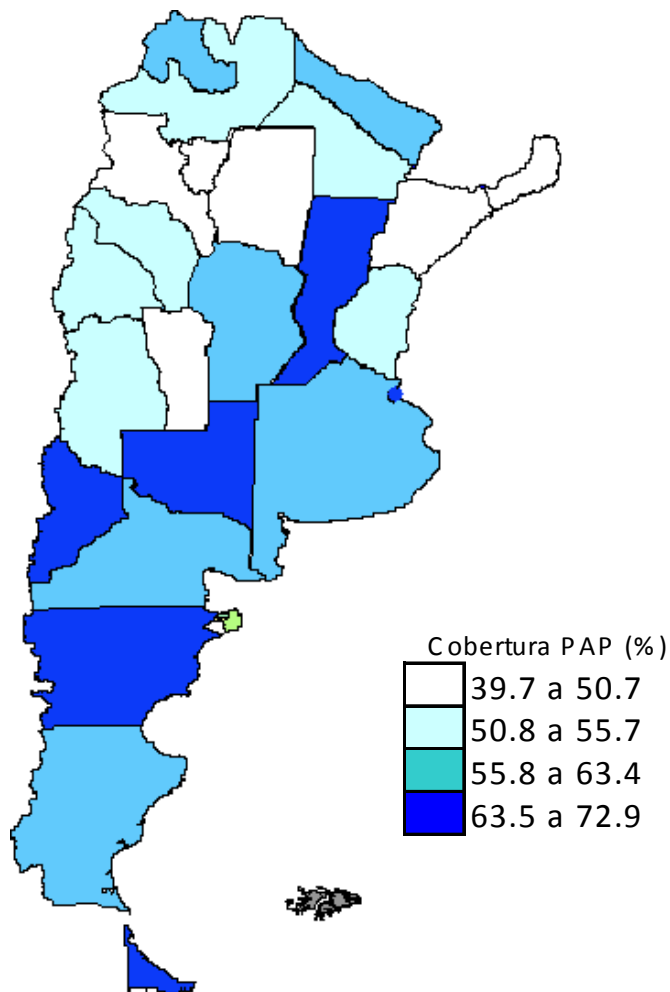
ESTRATO III: ENTRE RÍOS, CATAMARCA, JUJUY, LA RIOJA, SAN JUAN, TUCUMÁN.

ESTRATO IV: CORRIENTES, CHACO, FORMOSA, MISIONES, SALTA, SANTIAGO DEL ESTERO.



FUENTE: ABRIATA, MG EN BASE A DATOS DEL INDEC

Agrupación de las provincias según el porcentaje de mujeres entre 18 y 65 años que se han realizado un PAP en los últimos dos años. Argentina, 2009



FUENTE: UNAMOS EN BASE A DATOS DE LA ENFR. MINISTERIO DE SALUD DE LA NACIÓN. ARGENTINA, JUNIO DE 2008.